



**POZDNĚ STŘEDOVĚKÝ NÁBYTEK**

**VÁCLAV HÁJEK**

Na přelomu 14. a 15. století došlo v gotickém městském interiéru k rychlému rozvoji. Období pozdní gotiky přineslo změnu životního stylu způsobenou hospodářskosociálním rozmachem předchozích let a s tím byla spojena i potřeba lepšího bydlení a ušlechtlejšího nábytku. S hlediskem estetickým při vytváření bytového interiéru byly spojeny i požadavky na pohodlné bydlení zámožnějších vrstev, od nichž přejímali podněty ve skromnější míře podle svých finančních možností a potřeby společenského prestiže i střední řemeslníci. Charakteristickým rysem změny měšťanského interiéru bylo nejen zkvalitnění nábytku, ale také vznik obytné světnice vybavené kachlovými kamny.



▲ interiér středověkého domu, Narození Panny Marie, Vídeň, 1469

Termín nábytek však ve staré češtině označoval veškerý

majetek, nikoli pouze mobiliář. Odvozoval se od slova nabytí, tedy bylo to vše, co bylo získáno jako věčná životní potřeba člověka a zahrnoval tak i například svršky a nádoby.

Vybavení měšťanské domácnosti nábytkem záviselo na majetkových poměrech, velikosti bytu a samozřejmě bylo ovlivněno i vkusem vlastníka a specializací profese. V období pozdní gotice došlo k rozvoji skříňového nábytku a jednotlivé kusy se začínaly přizpůsobovat interiéru. Do té doby se jednotlivé kusy nábytku vyráběly obvykle zcela samostatně, bez přihlídnutí ke svému okolí a k interiéru, pro který byly určeny. Interiér zděných staveb využíval také různých výklenků a nik. Postupně se tak v patricijských domech vyvinuly šatní komory k ukládání obleků, někdy pouze zakryté závěsem. Podobně byla i například okna v obytných místnostech doplněna o sedile – pevné kamenné lavice.

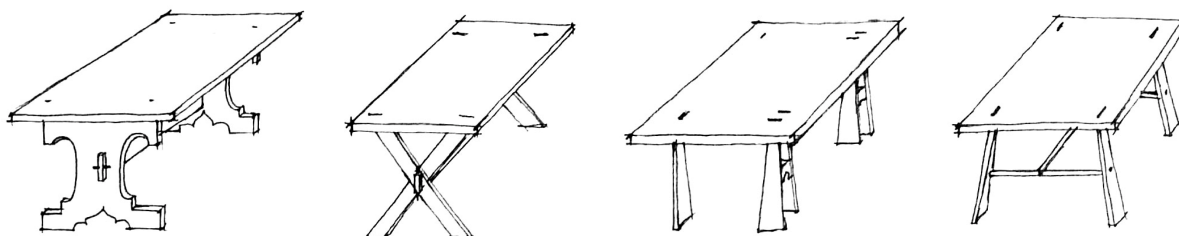
U vlastního nábytku pak převažovala účelovost a masívnost tesařského díla. Nábytek v domácnostech býval sestavován ze štípaných a strouhaných prken a sloupků. Častým druhem dřeva pro výrobu nábytku byl dub, ale užívalo se i jiných dostupných druhů. Dřevo si opracovávali zpravidla sami řemeslníci, pouze ve větších městech se v písemných pramenech uváděli struhaři či prknáři. Postupně se od 14. století začalo používat pro řezání desek pily na pohon vodního kola. Z dochovaných kusů nábytku lze usoudit, že dlouho přežívalo primitivní spojování prken tesařsky na pokos, až teprve truhlářské dílny zavedly drážkování. Proměna se uskutečňovala zvolna, jak je patrné i z toho, že v hlavním městě byl ještě do poloviny 15. století truhlář vzácný. Řezba byla často inspirována gotickou architekturou, používaly se hlavně ornamentálními motivy listovce, rozet nebo geometrické a zoomorfí motivy. Oblíbeným motivem byla řezba připomínající složenou tkaninu. Povrchová úprava nábytku obvykle spočívala pouze v broušení, některý nábytek však mohl být i mořený nebo barvený. Používala se různá octová mořidla, lněná fermež nebo včelí vosk. Nátěry byly temperové, olejové nebo kaseinové s minerálními či rostlinnými pigmenty. Pokud byl nábytek barevný, tak obvykle neměly různé kusy nábytku stejnou barvu. V 15. století se přenesla šablonová technika malby z malířství na dřevěné konstrukce a nábytek. Pomocí tupování v barvě namočeného štětce se opakovaně otiskoval v šabloně provedený drobný solitérní motiv a postupně se tak seskládal větší ornament. Tato technika často nahrazovala náročnější řezbu.

## STOLY

Středověké stoly mají zpravidla jednoduchou konstrukci a ve většině případů jsou bez výraznější ozdoby. Dochovaly se ovšem i příklady honosných stolů s náročnou, hlavně řezbářskou výzdobou. Kolem stolu se shromažďovala rodina nejen k jídlu, ale i k zábavě a spolu s lavicí tak byl velmi důležitým kusem nábytku ve středověké domácnosti. Stůl stával obvykle v rohu místnosti lemovaný lavicemi umístěnými podél zdi tak, aby stolující měli výhled na dveře místnosti.

Nejstarší stoly měly čtyři nohy křížem proložené nebo byly podepřené na dvou stranách širokým prknem, které bylo řezané gotickými ornamenty. Stoly podepřené prkny po dvou stranách byly běžnější v oblasti Německa a Švýcarska. Obě postranice byly spojené tmoží opatřené kolíkem, buď svisle nebo vodorovně vloženým. V období pozdního středověku se objevuje i stůl podpěrového typu, jenž měl u každé kozy tři nohy tvořené prkny, které se směrem dolů rozšiřovaly. Důvodem tohoto rozmístění byl pravděpodobně středověký zvyk sedět u stolu pouze na jedné straně, takže jedna noha na straně u sedícího byla výhodnější než dvě. Tento typ stolu se používal především v západní a jižní Evropě. Výhodou byla jeho jednoduchá konstrukce a snadné přenášení. Stoly se čtyřmi nohama nebyly příliš časté.

Desky stolů byly nejčastěji obdélné nebo čtvercové. Jsou však známy i stoly s kruhovou deskou nebo osmiúhelníkovou deskou na tlusté noze a rovněž skříňové stoly. Některé stoly byly již koncem 15. století opatřeny zásuvky. O svátcích nebo zvláštních příležitostech se pak na stůl pokládala typický bílý lněný ubrus vyšívaný modrými liniemi.



▲ stůl s dvěma podpěrami a tmoží, stůl s nohama křížem proloženými, stůl podpěrového typu, stůl se čtyřmi nohama a tmoží



▲ zásuvkový stůl, okolo r. 1500, Nürnberg, Německo

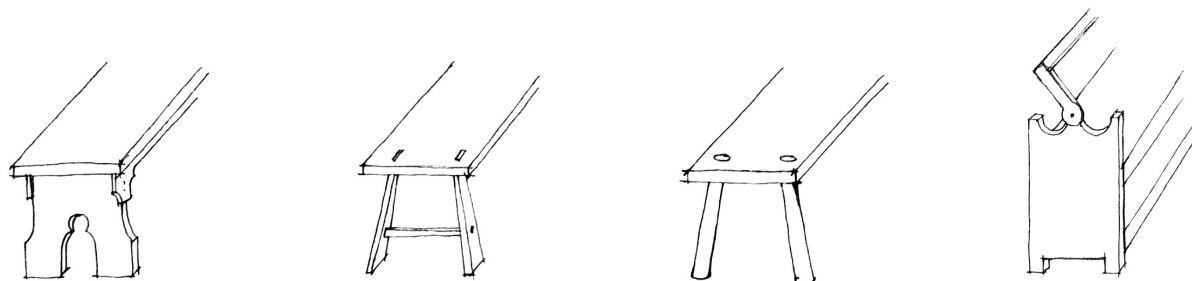


▲ kulatý stůl, Robert Campin: Zvěstování, 1425

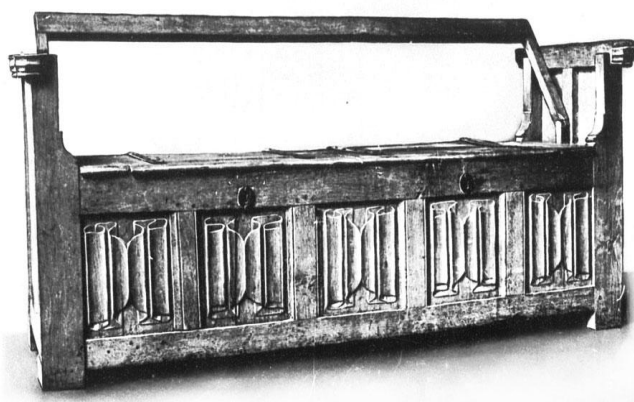
## LAVICE

Ve středověku bylo často pro lavice používáno označení i stolice. Rozdíl mezi nimi byl snad jen ve velikosti. Lavice byly obvykle umístěny u stolu podél zdi. Některé lavice stávaly i u krku. V takovémto případě bylo opěradlo tvořené jednoduchou tyčí a otočné, aby bylo možné sedět na lavici z obou stran. Z písemných pramenů známe i lavice, kterým se říkalo spací. Všichni členové rodiny obvykle neměli postel, proto spávali i na lavicích, které byly k tomu dostatečně široké.

Konstrukce lavic byla nejčastěji tvořena deskou se čtyřmi nohama nebo prkny po dvou stranách spojenými trnoží. Lavice byly také často kombinovány s truhlou. Účelný tvar pozdně gotických sloupkových, trámkových nebo truhlových lavic lze objevit v etnografických pramenech lidového venkovského bytového zařízení ještě v 19. století.



▲ lavice s dvěma podpěrami, lavice se čtyřmi nohama a trnoží, lavice se čtyřmi sloupkovými nohama, truhlová lavice s otočným opěradlem



▲ truhlová lavice s otočným opěradlem, 15. století, Berlin

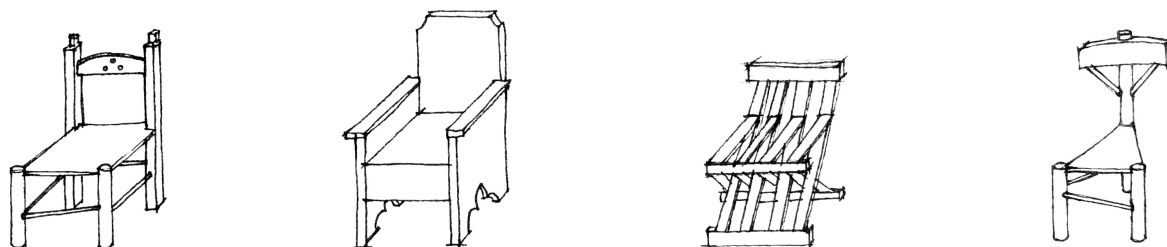


▲ jednoduchá lavice, deskový oltář, 1469, Vídeň

## ŽIDLE, KŘESLA A SOLIČKY

Starší termín pro jednoduchý sedací nábytek pro jednu osobu byl stolice, český název židle nalézáme až od 2. poloviny 15. století, což snad souvisí se zaváděním nového typu sedacího nábytku s vyšším opěradlem pro pohodlnější sedění. U sedacího nábytku lze pozorovat od konce 14. století v souvislosti se změnami výrobně technologickými charakteristické přetvoření sloupkového tvaru ve tvar prkenný, u honosnějších kusů zdobeně řezaný nebo soustružený.

Vznešený kus sedacího nábytku jakým bylo křeslo nabývalo někdy v lepších měšťanských domácnostech truhlový tvar s prodlouženou postranicí a zadním prknem, jež se změnilo v opěradla opatřená rámem a výplní. Běžná konstrukce židle byla sloupková s jednoduchým opěradlem. Pokud byla u židli použita soustružená sloupková konstrukce, tak byly trnože vždy umístěny našikmo tak, aby se vzájemně nepotkávaly u nohy ve stejném místě. Dalším typem židle z konce 15. století je tzv. sagabello. Je to typicky italská židle z konce 15. století, bez područek se třemi nohama a opěradlem. Rovněž ve střední Evropě byly známy nůžkové křesla s překříženými nohama. Oblíbeným druhem byly žebrové stolice a skládací sedačky, které se měnily prodloužením podpěr v křesílka označovaná jako dante. Zejména v západní Evropě byly rozšířené stoličky trojúhelníkového půdorysu se třemi soustruženými nohama. Někdy zadní noha převyšovala sedák a bylo na ní nasazeno jednoduché opěradlo, tvořené prohnutým prknem. Zajímavé je u tohoto řešení to, že vpředu byly nohy dvě a vzadu pouze jedna, což poněkud snižuje stabilitu židle. Ještě častější než židle byly ve středověkých domácnostech různé stoličky. Jejich konstrukce byla buď podobná lavicím a nebo byly tvořené jednoduchým sedákem se třemi nohama.



▲ sloupková židle, truhlové křeslo, nůžková skládací židle, sloupková třínohá židle



▲ žebrové křeslo, 15. st., Švýcarsko

▲ skládací křeslo, 15. st., Německo



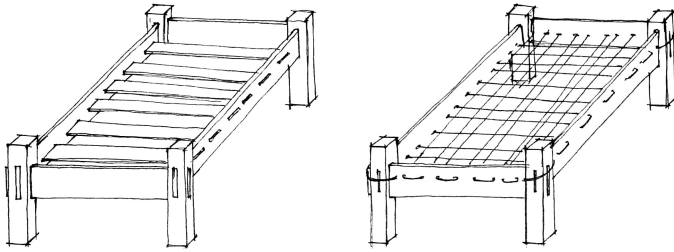
▲ stolička, Narození Panny Marie, Salzburg, 1485

## POSTELE

Postel bývala obvykle umístěna v hlavní světnici. Většinou byla v domě jen jedna, ale v případě bohatých rodin jich mohlo být i více. Ve většině domácností ve městech chyběl, podobně jako v jizbách na vsích, prostor k umístění lůžek pro všechny členy početných rodin. S výjimkou patricijských úzkých vrstev, kde si mohli dopřát pohodlí postele pro jednu osobu (nebo spíše postelí manželských), spávalo na lůžkách více lidí najednou, proto bývaly postele velmi široké. Od 15. století byly postele u nás často doplněny o nebesa, která bývala někdy i malovaná. Běžnou barvou byla zelená. Pod postelemi byly často vyťahovací šuplata či truhly, v kterých se dalo v nouzi i spát. Je možné, že z těchto šuplíků se vyvinula nízká postel. Zbytek rodiny spával obvykle na lavicích, které byly k tomu dostatečně široké. Postele byly vysoké a lezlo se do nich po schůdcích nebo pomocí stoličky. Tyto vysoké postele, původem jihoevropské, byly ve střední Evropě rozšířeny již ve 14. století. Praktický účel vysokých postelí byl podobný jako umístování postelí do výklenků a obkládání stěn dřevem nebo izolování závěsy a jiná opatření, jak uchránit ležícího před chladem.

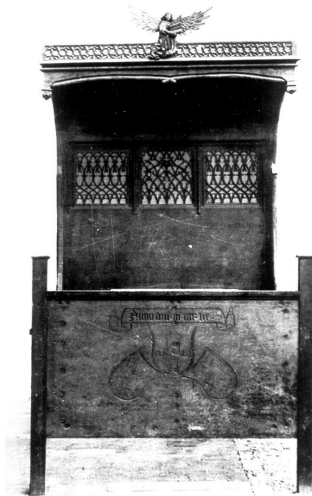
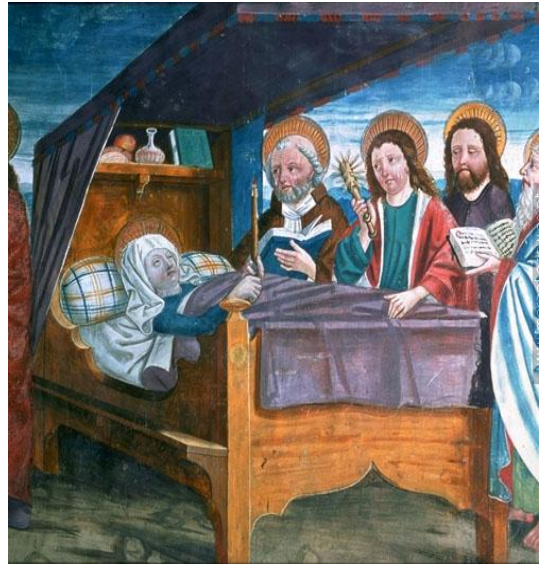
Ikonografické prameny 14. a 15. století ukazují různé úpravy lůžek závislé na sociálních poměrech majitele. V základních typech postelí najdeme starší prostá masivní tesařská díla jež tvořili čtyři prkna jako rám na sloupkových nohách. Vedle nich bývaly i honosnější postele s jedním nebo dvěma vyššími čely, zdobené někdy sloupky na způsob architektonických fiál, lože s baldachýny (polobaldachýny) či nebesy. Výplň rámu postelí byla tvořena buď dřevěnými lamelami nebo z pevně napnutých provazů.

Postel byla vybavena slamníkem, na který se pokládala spodní peřina, na které teprve člověk ležel. Spodní peřinu mívaly i postele méně movitých lidí. Polštáře byly obvykle lněné, ale jsou zmínky i o kožených a kožešinových polštářích. Lidé obvykle spávali nazí, výjimečně někteří cudní spali v lehčím šatu.

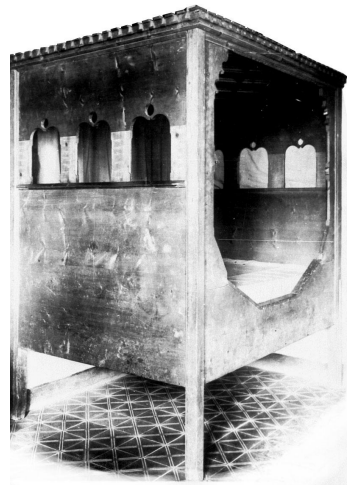


▲ postel s výplní z dřevěných lamel, postel s provazovou výplní

► postel s nebesy vybavená polštářem a slavníkem, Simon von Taisten: Smrt Panny Marie, Rakousko, 1490



▲ postel s polobaldachýnem, 1470, Múnchen



▲ postel s baldachýnem, polovina 15. století, Múnchen



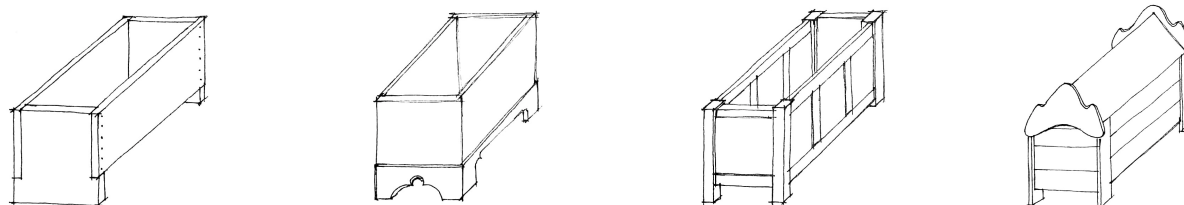
▲ postel, polovina 15. století, Tyrolsko

## TRUHLY

Truhly bývaly nejdůležitějším kusem nábytku, který byl v každé domácnosti, bez ohledu na společenské postavení. Koncem 15. století začaly být truhly nahrazovány skříněmi, truhly však přetrvaly až do poloviny 17. století. Sloužily k ukládání šatů, šperků, peněz, zbraní, zbrojí i vzácnějšího nádobí, stejně jako k sedění a spaní.

Nejstarším typem byla truhla z vydlabaného kmene. Od 13. století se truhly zhotovovaly z desek nebo prken v několika základních typech. Nejběžnější byly podlouhlé truhly tvarem připomínající bednu s rovným římsovým poklopem. Konstrukce byla velmi jednoduchá. Pět plochých prken tvořilo dno, boční a čelní stěny a další prkno tvořilo víko. Dvě boční prkna byla prodloužena a sloužila zároveň jako nohy. Podobné bednové typy můžeme předpokládat i v měšťanských komorách. Jednotlivá prkna byla spojována buď jednoduchým tesařským spojem a hřebíky nebo na pero a drážku. Dalšími typy byly truhly se stříškovým poklopem a truhly ve formě sarkofágu tzv. tumbové, které byly v podstatě jen variací na bednovou truhlu. V 15. století se z bednové truhly vyvinula panelová truhla. Čelní desky byly nahrazeny sloupky, které utvořily rám vyplněný prkny. Zvláštním typem byly menší zdobené truhlice, které sloužily jako přenosné pokladny. Bývaly pobíjené železným plechem a ztužovány železnými pasy.

I když zachované truhly z druhé poloviny 15. století prozrazují ještě někdy dílo tesařské, lze pozorovat snahu zdobit je. Vedle lavic tvořily lepší kusy bytového zařízení. Rozrůznily se jak rozměry (některé dosahují úctyhodné velikosti), tak množstvím a druhem ozdoby, v níž se uplatňuje technika malovaná i řezaná. V 15. století, stejně jako u jiných částí bytového interiéru, přibývaly často rovněž štítky, fiály, rozety a figurální výzdoba. Tady nastupovala již dokonalá práce truhlářská, kombinovaná s řezbářskou, někdy i malířskou. Pouze užitkové a cestovní truhly obvykle nejsou zdobeny řezbou. Někdy bývaly masivní truhly opatřeny i ozdobným kováním. Zajímavé je i to, že kování často překrývalo i část řezby. Mechanismus zámku se zamykal západkami, které zapadaly do ok upevněných na víku truhlice. Někdy mívaly truhly dokonce nepravé dno, pod kterým byly uloženy nejcennější věci.



▲ bednová truhla, bednová truhla s podstavcem, panelová truhla, tumbová truhla



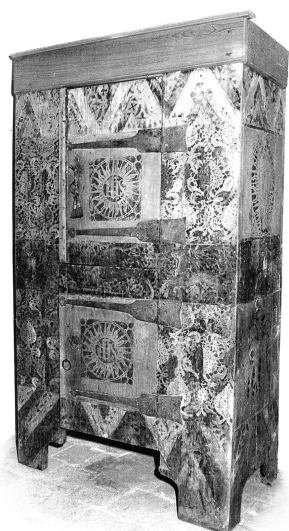
▲ truhla, polovina 15. století, Tyrolsko



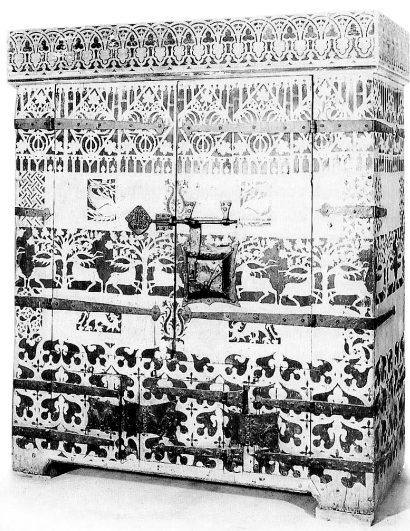
▲ vyřezávaná truhla, počátek 15. století, Nürnberg, Německo

## SKŘÍŇĚ

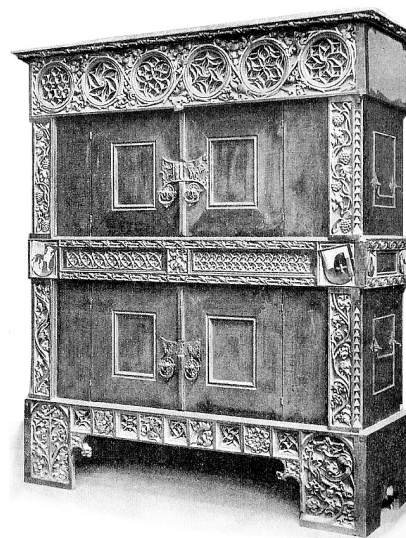
Skříňe byly ve středověku označovány jako jarmary či almary. Do konce 15. století byly v domácnostech spíše jen výjimkou a omezovaly se především na vybavení kostelních sakristií a klášterních či kapitulních skriptorií. Ve funkci příborníku ji nahradily truhly a police. Šaty a prádlo ukládali měšťané do truhlic nebo spíše je častěji po starém zvyku věšeli přes bidlo v jizbě.



▲ skříň, konec 15. století, Český Dub



▲ malovaná skříň, 1450, Jena, Německo



▲ vyřezávaná skříň, 1465, Ulm, Německo

Samotná skříň vznikla pravděpodobně položením dvou truhel na sebe a zpočátku byla také stále vertikálně členěná na dva díly se samostatnými jednoduchými dvířky. Skříňe bývaly ukončené stříškou nebo rovným zakončením s římsou. Často byly vyřezávané, malované šablonovou technikou nebo fermezované.

### POLICE A BIDLA

Police sloužily ve středověké domácnosti především k odkládání nádobí. Bývaly podepřené konzolami a desky některých polic byly i prořezávané tak, aby bylo možné do nich zavěsit jednotlivé kusy nádobí. Bidla sloužila k odkládání oděvů. Obvykle byla umístěná poblíž krbu, nebo kamen.

### ZRCADLA

Výrazným, i když ne příliš běžným doplňkem středověkého měšťanského interiéru byla i zrcadla. Od konce 15. století se vyráběla již zrcadla podkládaná rtuť smíchanou s cínem. Bývala převážně malá a omezovala se pouze na vybavení šlechtických domů.



▲ police na nádobí, Klanění králů, Vídeň, 1485



▲ bidlo na oblečení a police, Evagationes Spiritus, Rakousko, 1445



▲ zrcadlo, Jan van Eyck: Podobizna manželů Arnolfiniových, 1434

### LITERATURA

- [1] Petrář, J. 1985: Dějiny hmotné kultury I.2. Praha, SPN.
- [2] Winter, Z. 1895: V měšťanské světnici starodávné.
- [3] Togner, M. 1995: Historický nábytek. Praha.
- [4] Edel, T. 1997: Příběh gotické šablony. Český dub.
- [5] Embleton, G. 1993: Le Mobilier Medievale - The Company of Saynte George's Dragon.
- [6] <http://www.bloodandsawdust.com/>